

Medio Natural

La provincia de Granada se encuentra situada en el sureste de la Península Ibérica con una superficie es de 12.531 Km², lo que representa el 14,5% del territorio de Andalucía y el 2,5% del total nacional. Cuenta además con 71 Km de costa, clave en la incidencia sobre el clima y la biodiversidad.

La provincia granadina, debido a su historia, actualmente es un importante punto de encuentro de culturas y pueblos, y un destino turístico de primer orden, donde el viajero puede disfrutar tanto de una gran riqueza monumental como de espacios naturales privilegiados.

A continuación se presentan las características más destacables de este medio natural, aunque toda la información puede ser ampliada a través de los recursos proporcionados en cada apartado, así como en el siguiente estudio elaborado por la Delegación de Medio Ambiente de la Diputación de Granada:

<http://www.a21-granada.org/red-gramas/descargas/Estudio-potencialidades.pdf>

Unidades Fisiográficas

A grandes rasgos, en la provincia se puede distinguir cuatro grandes unidades fisiográficas: el litoral, las sierras, el altiplano y la Vega Granadina, que se distribuyen en diez comarcas (de norte a sur): Comarca de Huéscar, Comarca de Baza, Comarca de Guadix, Montes Orientales, Comarca de Loja, Vega de Granada, Comarca de Alhama, Valle de Lecrín, Las Apujarras y la Costa Granadina.



Mapa de las comarcas de la provincia de Granada. Fuente: Junta de Andalucía.

Climatología

La presencia de las numerosas sierras y en especial del macizo de Sierra Nevada provoca que, a diferencia del resto de las provincias limítrofes, donde la clasificación climática de Köppen arroje un tipo de clima casi homogéneo, Csa (mediterráneo con verano cálido), en Granada, además podemos encontrar un clima típico de regiones subpolares, el Dsc en las regiones altas de Sierra Nevada, rodeado de zonas donde predomina el tipo de clima Csb (oceánico con verano seco), e incluso el Bsk, semiárido frío, en el altiplano.

Geología

La provincia de Granada se haya atravesada por tres grandes cordilleras con una dirección suroeste-noreste, consecuencia de los plegamientos alpinos del cenozoico:

-Sistema Prebético: Formado por las sierras limítrofes entre las provincias de Granada y Jaén. Las rocas que lo conforman son principalmente sedimentarias.

-Sistema Subbético: Se extiende al sur del sistema anterior. Incluye, entre otras sierras, la Sierra de Parapanda, la Sierra del Campanario y la Sierra de la Sagra. Como en el caso anterior, las rocas sedimentarias (calizas y margocalizas) son su principal componente.

-Sistema Penibético: Donde se enclava Sierra Nevada. A diferencia de los otros sistemas montañosos, aquí nos encontramos con una composición de rocas metamórficas (silíceas como esquistos y cuarcitas y carbonatadas, como las dolomías y los mármoles).

Entre los Sistemas Subbético y Penibético se halla el Surco Intrabético conformado por cuencas neógeno-cuaternarias donde se hallan las hoyas de Baza, Guadix y la propia Vega Granadina.



Mapa físico de la provincia de Granada. Fuente: Junta de Andalucía.

Suelos

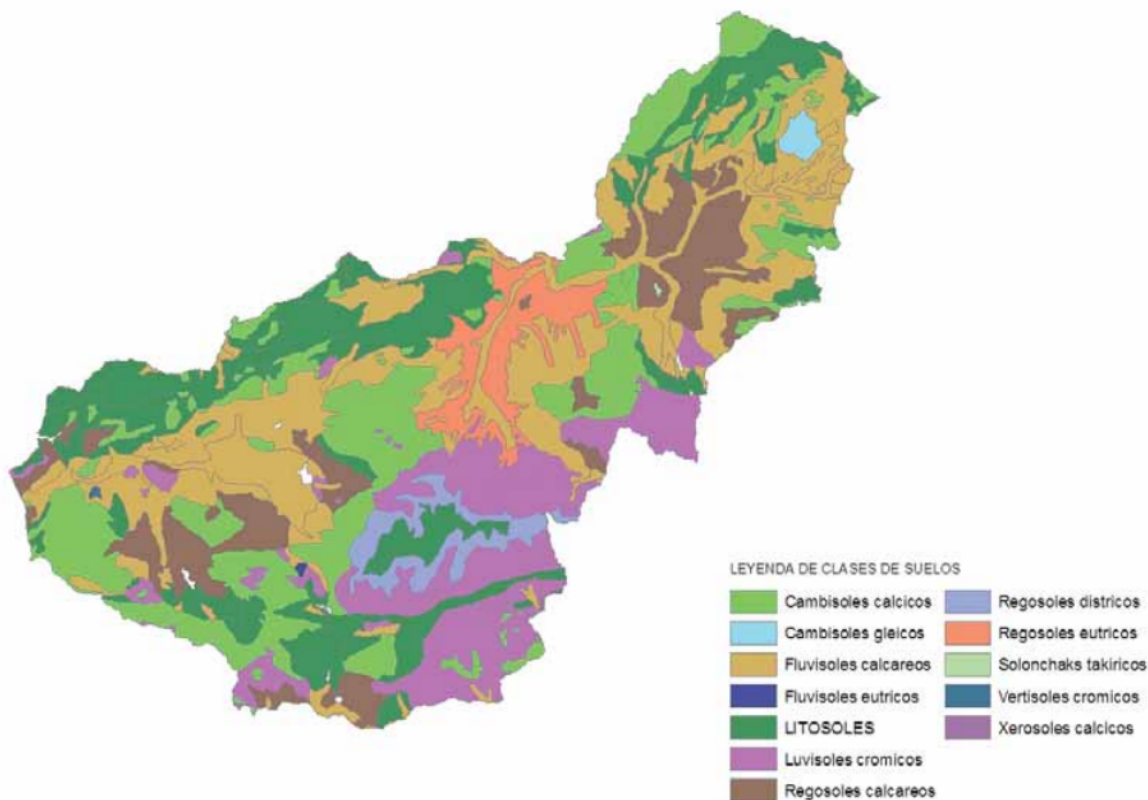
Existe una amplia variedad de suelos en la provincia de Granada fruto de su orogenia y condiciones climatológicas, si bien los tipos predominantes se corresponden con los Litosoles, Fluvisoles calcáreos, Cambisoles cálcicos y Luvisoles crómicos.

Los Litosoles son suelos esqueléticos, muy poco desarrollados, asentados sobre rocas muy duras y en pendientes muy pronunciadas. Los encontraremos por tanto en las altas cumbres de las sierras béticas, sobre todo en Sierra Nevada y la zona de Los Montes, en la sierra de Los Guájaros y el altiplano de Baza-Huésca.

Los Fluvisoles calcáreos y los Cambisoles cálcicos, sin embargo, son suelos muy fértiles y adecuados para uso agrícola. Los primeros son suelos de vega desarrollados sobre materiales aluviales con importante presencia de calizas, y pueden encontrarse en los márgenes de los ríos y ramblas de la provincia, y en las depresiones de Granada-Loja, Guadix y Baza-Huéscar. Los segundos son suelos pardo-calizos con un horizonte cámbico muy evolucionado que se ha formado sobre arcillas, conglomerados, arenas o limos, y se extienden por amplias zonas de las sierras de la Almirajara, Castril y Baza; si bien se encuentra muy disperso por todo el territorio de la provincia.

Por último, los Luvisoles crómicos son también suelos evolucionados, caracterizados por gran cantidad de nutrientes y arcilla, sin embargo esta última propiedad les aporta una alta impermeabilidad y baja retención de agua que los hace inadecuados para el cultivo. Se ubican en las zonas de La Contraviesa oriental, Las Alpujarras, el Marquesado del Zenete y la sierra de Baza.

Mapa edafológico de la provincia de Granada.



Fuente: Diputación de Granada.

Hidrología

La red hidrográfica de la provincia de Granada esta dividida entre aquella que vierte sus aguas a la cuenca atlántica, a través de los tributarios del río Guadalquivir de la provincia como el Genil y el Guadiana Menor; y el resto de los cursos fluviales que desembocan directamente en el mar Mediterráneo, entre los que destacan las ramblas de Gualchos y Albuñol, y los ríos Verde y Guadalfeo, siendo este último el colector principal que recoge todas las aguas de los cauces de la vertiente sur de Sierra Nevada y el valle de Lecrín.



Mapa de los ríos de la provincia de Granada y alrededores. Fuente: Modificado de Wikimedia.org.

Aunque la mayoría de los materiales geológicos que componen la provincia de Granada son impermeables y no pueden almacenar agua, existen en cambio, otras zonas donde se ha producido la acumulación de agua gracias a la sucesión de diferentes procesos ecológicos. Este es el caso de las Cordilleras Béticas, donde la aparición de fallas y fracturas en sus materiales calizos ha favorecido la infiltración y almacenamiento de agua en estas zonas. Se trata, sobre todo, de la sierra de Huétor, la sierra de la Almirajara, la orla calizodolomítica de Sierra Nevada o las sierra de la Contraviesa. Otras zonas han favorecido la acumulación de agua por tratarse de llanuras donde se han ido

depositando materiales aluviales, excelentes acuíferos, tal es el caso de la vega de Granada o la vega de Motril-Salobreña. Por tanto, los acuíferos de la provincia de Granada pueden dividirse en carbonatados, en referencia a los materiales calcáreos que los componen, y detríticos, cuando están relacionados con los aportes de materiales aluviales.

Vegetación

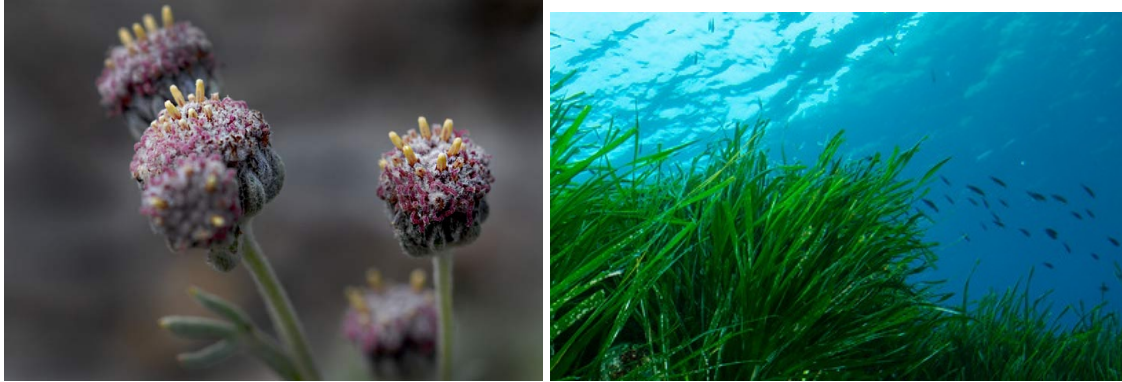
La distribución de la vegetación actual en la provincia de Granada es reflejo de las actividades socioeconómicas que se realizan en su territorio, de forma que a lo largo de los años la acción humana ha ido transformando los ecosistemas naturales existentes para adaptarlos en su propio beneficio. Como consecuencia de esto, la mayor parte de la provincia se encuentra ocupada por campos de cultivo, de una u otra forma; quedando una pequeña parte de la misma cubierta por la vegetación natural autóctona compuesta por frondosas y quercíneas, principalmente encinas, alcornoques, quejigos y rebollos (estos últimos aparecen puntualmente en Sierra Nevada).

La mayor parte de la superficie no cultivada está ocupada principalmente por pastizal y de forma secundaria por matorral, que aparecen tanto en altas cumbres (garriga, piornales, borreguiles), donde constituirían la vegetación natural, como en áreas donde este tipo de vegetación aparece como consecuencia de la degradación ocasionada por la intervención humana (ej. retamas, aulagas, tomillares, etc).

Los bosques de galería bien conservados son muy escasos en la provincia, de forma que la vegetación riparia original de los márgenes de los cursos fluviales, excepto en sus tramos altos, ha sido paulatinamente sustituida por masas arboladas como el castaño, los álamos blancos o los chopos. Esto ha ocurrido, sobre todo, en las vegas de Granada y Guadix.

En cuanto a la flora granadina, presenta rasgos comunes con la típica flora mediterránea (encinas, matorral bajo, mucha representación de plantas aromáticas como el tomillo o el romero) pero también, debido a la presencia del macizo de Sierra Nevada, cuenta con un número muy alto tanto de endemismos peninsulares (unos 175) como de endemismos exclusivos del Parque Nacional de Sierra Nevada (65 especies),

los llamados endemismos nevadenses. Algunos ejemplos de estos últimos son la manzanilla real (*Artemisia granatensis*), el narciso de Sierra Nevada (*Narcissus nevadensis*) o la estrella de las nieves (*Plantago nivalis*). En el litoral también destaca la posidonia, que tapizando los fondos marinos forma praderas de gran importancia ecológica.



Artemisia granatensis. Fuente: Waste Magazine. *Posidonia oceanica*. Fuente: Junta de Andalucía.

Fauna

La fauna de la provincia de Granada comparte con su entorno mediterráneo la presencia de especies propias de esta zona. Entre los mamíferos son típicos la cabra montesa, el jabalí, el ciervo, el corzo, el zorro, la jineta, el tejón, la nutria o el gato montés. Por otra parte, los reptiles y anfibios se ven representados por la culebra, la lagartija, la tortuga mora, la rana y el sapo comunes. En cuanto a las aves, pueden encontrarse rapaces como el buitre leonado, las águilas culebreras, perdiceras e imperial, así como el halcón común y el peregrino, mientras que en las cercanías de la costa vuelan los alcatraces, y diversas especies de gaviota, entre otras. En los ríos, abundan peces como la trucha común y arcoiris, o el fartet, una especie invasora.



Cabra montesa. Fuente: Europa Press.

Buitre leonado. Fuente: Seo Birdlife.

De especial interés resultan humedales como el de la Charca Suárez, donde se puede observar gran diversidad de avifauna, por ejemplo la focha moruna (catalogada en peligro de extinción), el martín pescador, o el flamenco. También destacan las cumbres de Sierra Nevada, por sus especiales características ecológicas, que albergan especies como el acentor alpino o la mariposa *Polyommatus golgus* (conocida como la niña de Sierra Nevada), un endemismo catalogado como vulnerable. Por último, gracias a su gran influencia atlántica, en el litoral conviven tanto especies atlánticas (*Acanthurus monroviae*, algarín...) como mediterráneas, algunas en peligro de extinción, como la lapa *Patella ferruginea*, endémica del Mediterráneo occidental, o la vulnerable tortuga boba (*Caretta caretta*).



Focha moruna. [Fuente:](#) Seo Birdlife.



Polyommatus golgus. [Fuente:](#) Miteco.



Patella ferruginea. [Fuente:](#) Miteco.



Tortuga boba. [Fuente:](#) Cram.org.

Espacios Naturales Protegidos

La provincia de Granada cuenta en la actualidad con diversos espacios naturales protegidos, los cuales no solo constituyen un inestimable recurso natural, sino que también son de importante relevancia como recurso científico, educativo, recreativo y turístico de nuestra sociedad. Destaca sobremanera el Parque Nacional de Sierra

Nevada, con 86208 ha., enclavado en el aún mayor Parque Natural de Sierra Nevada. Su historia biogeográfica lo dota de una interesante geomorfología producto de las glaciaciones cuaternarias, y una flora de alta montaña excepcional, donde se concentra la mayor cantidad de endemismos en Europa: con más 1.700 especies de plantas vasculares dentro del Parque, 60 son endémicas de estas montañas y 176 de la Península Ibérica y del norte de África.

Otros espacios naturales protegidos son los Parques Naturales de Sierra de Baza, Sierra de Castril, Sierra de Huétor, o Sierras de Tejeda, Almijara y Alhama, el último declarado. Por otra parte, con menor figura de protección encontramos los Parques Periurbanos de Dehesa del Generalife y Dehesa de Santa Fé, así como el Paraje Natural de los Acantilados de Maro Cerro Gordo en el litoral, compuesto por impresionantes acantilados y calas. También existen monumentos naturales como la Falla de Nigüelas, la Cueva de las Ventanas, o los Infiernos de Loja. Por último, no podemos olvidarnos de las Zonas de Especial Protección para las Aves (ZEPA), como la Laguna de Padul, los Lugares de Interés Comunitario (LIC), las Zonas de Especial Conservación (ZEC), y un Lugar de Interés Geológico (LIG): el Geoparque.

Para conocer más sobre algunas de estas áreas, la web del Patronato Provincial de Turismo ofrece información clave:

https://www.turgranada.es/parques-naturales/?termino=&idmunicipio=&tipoficha%5B1315%5D=monumentos-naturales&sel_order=