

MEMORIA ARCHIVO ALGARINEJO

Algarinejo es una localidad y municipio español situado en la parte noroccidental de la comarca de Loja, en la provincia de Granada, comunidad autónoma de Andalucía. Limita con los municipios granadinos de Montefrío, Loja y Zagra, y con los municipios cordobeses de Iznájar y Priego de Córdoba.

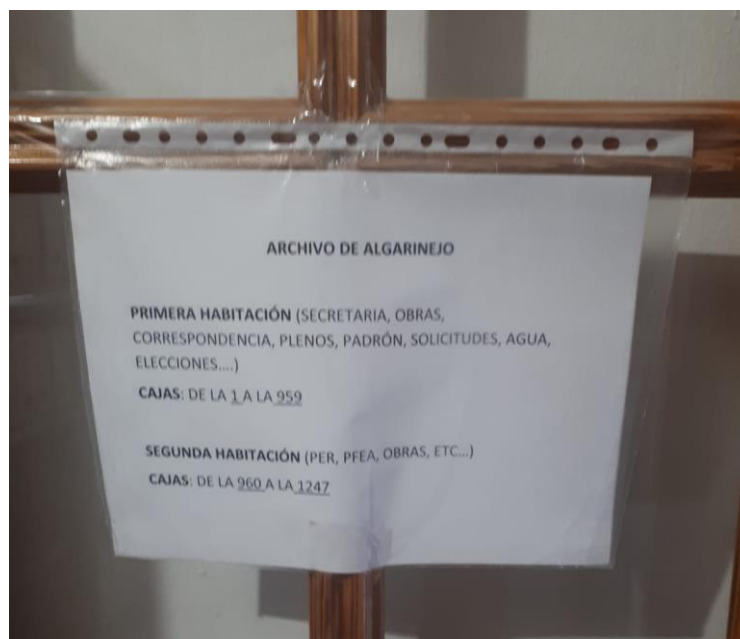
El ayuntamiento algarinejense está formado por los núcleos de Algarinejo, Fuentes de Cesna, La Viña, Palancar, La Saucedilla y Sierra de Ojete-Chite.

Según el Instituto Nacional de Estadística de España, en el año 2017 Algarinejo contaba con 2677 habitantes censados.

El ayuntamiento se encuentra situado en Calle Alta nº 1, estando dentro del mismo el archivo en la segunda planta. Toda esta segunda planta es el archivo, repartido en 5 habitaciones diferentes.

En todas ellas se siguió el método de enumerarlas, introducirlas en la base de datos y clasificarlas según el cuadro de clasificación de la Diputación.

En la primera encontramos las obras municipales, secretaria, aguas, padrón, correspondencia, quintas, plenos y solicitudes, aquí dentro de las cajas encontramos muchos libros, por eso se han quedado algunos pequeños huecos en las estanterías.





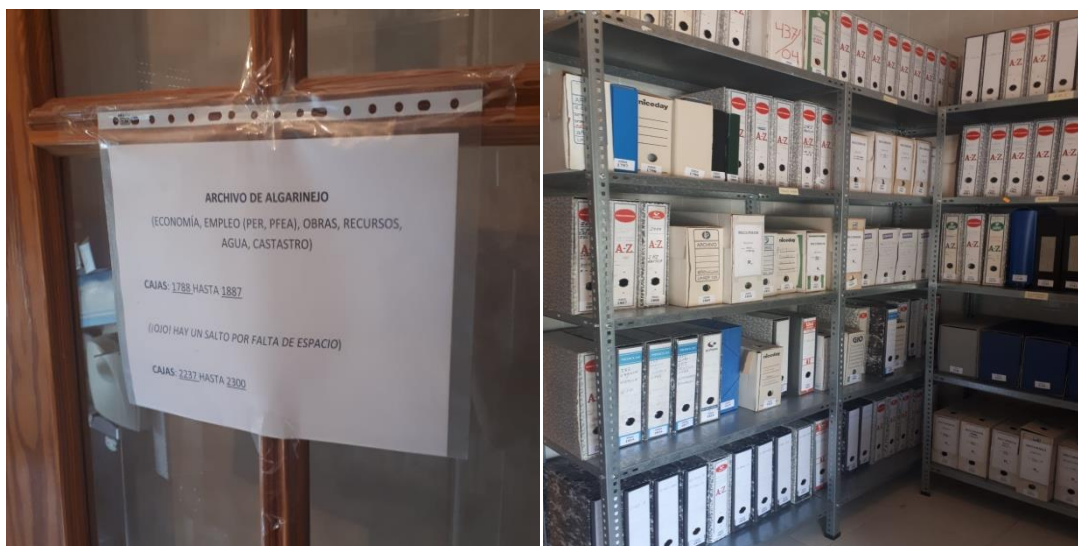
Dentro de este cuarto hay un segundo en el que hay documentación del programa PER y PFEA, mas proyectos de obras y documentos diversos. Aquí enumeramos sin tener en cuenta la documentación de la asistente social que en un principio se nos dijo que no, y una vez enumerado todo se nos comunicó que si (la cual por el gran volumen que tiene este archivo no ha dado tiempo de realizar, que son aproximadamente unas 40 cajas). También en este cuarto una vez enumerado todo montaron una nueva estantería y subieron más cajas y A-Z que no se habían acordado, se han dejado para el final y se han podido hacer algunas cajas solamente por el mismo motivo que la documentación de la asistente social.



En la segunda encontramos documentación económica formada por: cuentas de arqueos, libros de contabilidad, mandamientos de ingresos y gasto, etc... También se encontró documentación del taller de empleo, pósito y de asistencia social formada en mayoría por revistas. Dentro de las cajas de economía se encontraron varios libros.

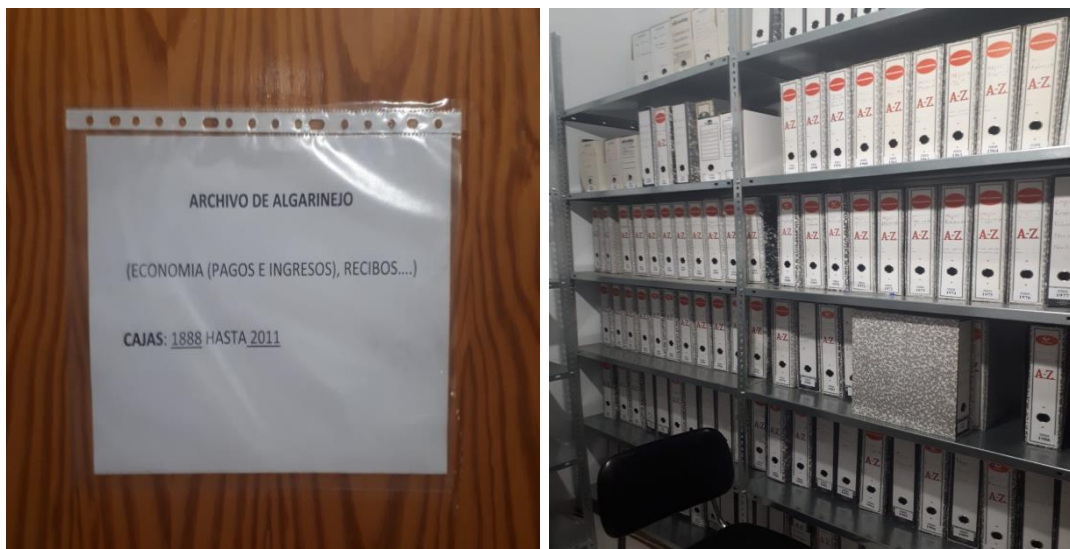


En la tercera hay una mezcla de información del catastro entregada por el ayuntamiento, recursos, pagos de recibos y algunos proyectos. Como nos empezamos a quedar sin espacio para terminar de cerrar algunas series de cajas que teníamos empezadas, colocamos aquí un salto de numeración, señalado en la entrada de la habitación en un cartel para que el personal lo identifique.



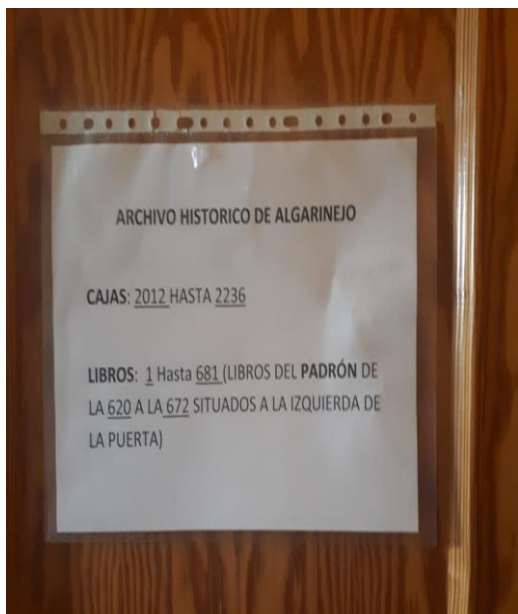
Aquí empieza el salto

En la cuarta hay mandamientos de pago, facturas y documentación reciente que no se incluye dentro del plan.



La quinta está destinada al archivo histórico y a los libros, cuando se empezó a trabajar en este cuarto no había ningún libro, ya que estaban repartidos por las distintas habitaciones dentro de cajas. La documentación histórica se encontraba en legajos en buen estado de conservación, estaba formada por documentación de 1880-1995 aproximadamente, sobre quintas y milicias, pósito, beneficencia, expedientes

personales, contabilidad, sanidad, etc... Los libros son en su mayor parte sobre economía, pósito y sobre el padrón de habitantes.





En total se han hecho 2300 cajas y 677 libros. De esta cifra 220 cajas son de documentación histórica. Dentro del apartado de secretaría hemos encontrado expedientes que no estaban en la caja y nadie del personal sabía si estaban en préstamo, en el apartado de notas de la base de datos se han marcado como “Falta” por si se encontraran más adelante saber qué orden tienen. En la base de datos se han inscrito aproximadamente entre todo el archivo 12000 registros, divididos en tres bases de datos:

- Secretaría y obras particulares (OP)
- Histórico y libros
- Todo lo demás (obras, economía, pósito, asistenta social...)

Se han quedado de sacar libros de cajas los siguientes números/huecos para futura documentación:

206	207	208	209	596	597
598	599	600	964	1248	1634

206	599
207	600
208	964
209	1248
596	1634
597	

Para terminar se nos ha pedido que realicemos un mapa del archivo por parte del secretario que ha quedado de la siguiente manera.

H1: Habitación 1

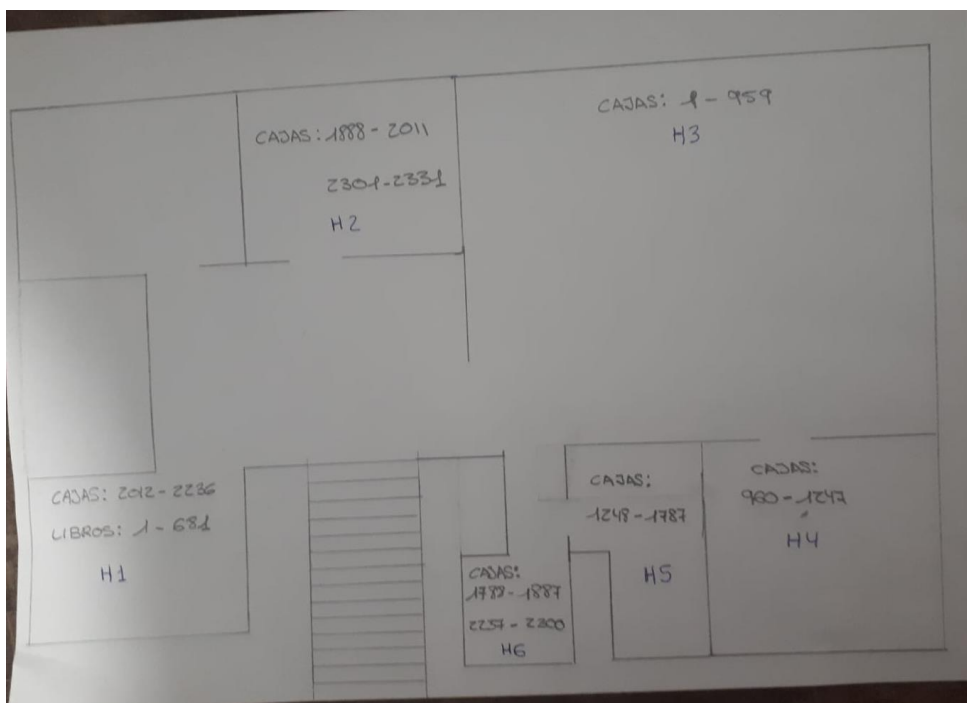
H4: Habitación 4

H2: Habitación 2

H5: Habitación 5

H3: Habitación 3

H6: Habitación 6



Patricia Bozal Galán